

Imprimanta Fiscala FP-650
Manual de utilizare



INFORMATIA CUPRINSA IN PREZENTUL DOCUMENT NU POATE FI REPRODUSA IN NICIUN MOD, IN NICIO FORMA SI IN NICIO CIRCUMSTANTA FARA ACORDUL SCRIS AL DATECS LTD.



Această marcă este o indicație precisă pentru colectarea separată a deșeurilor rezultate din echipamente electrice și electronice (DEEE). Este interzisă colectarea deșeurilor mixte în containerele pentru DEEE.

(În conformitate cu cerințele Ordonanței privind comercializarea produselor electrice și electronice, transportul și colectarea deșeurilor rezultate din echipamente electrice și electronice, adoptată prin Decretul nr. 82 din 10.04.2006)

CONTINUT

1.	1	Introducere.....	4
2.	2	Parametri tehnici si specificații funcționale	5
3.	3.	Panou de Control; butoane.....	6
4.	4.	Comutarea imprimantei ON/OFF.....	6
5.	5.	Schimbarea rolei de hârtie.....	6
6.	6.	Modul de lucru cu programul identificabil DUDE	7
7.		Folosirea de utilitare software.....	9
8.	7.	Diagnostic	17

1 Introducere

DATECS FP-650 este o imprimanta fiscala programabila. Parametrii săi iau in considerare atât deservirea clienților cat si cerințele contabile pentru magazine, supermarketuri, farmacii, restaurante si multe alte tipuri de comerț si servicii. Casele de marcat asigură o informație contabila utila si completă atât pentru conducătorul organizației comerciale cat și pentru autoritățile fiscale.

Acest manual prezintă toate informațiile necesare despre imprimanta fiscala FP-650. Sunt specificate in detaliu:

- toate instrucțiunile pentru pregătirea imprimantei pentru exploatare,
- utilizare corecta si depozitare,
- caracteristicile tehnice si funcționale ale aparatului

De asemenea, furnizează detalii despre modurile de operare cat si despre posibile aplicații

Va uram o experiență plăcută in utilizarea Imprimantei Fiscale FP-650

2 Parametri tehnici si specificații funcționale

Parametru	Valori
Numărul maxim de articole care pot fi stocate în baza de date	Pana la 200 000 articole
Lungime nume articol (PLU)	Pana la 72 caractere
Tipuri de taxe	<input type="checkbox"/> Cote TVA: <ul style="list-style-type: none"> • 5 cote taxabile programabile, • 1 cota - scutit TVA; <input type="checkbox"/> alte taxe
Grupe de articole	Pana la 99
Departamente	Pana la 99
Operatori	Pana la 30
Tipuri de plată	Numerar, avans in numerar(cash back), card (card bancar), voucher, credit, metode moderne de plata, tichete cadou, tichete de masa, altele
Memoria fiscala	Non-volatila, 2500 rapoarte zilnice fiscale
Modul criptografic	EAL 5+
Semnătură Electronică	X.509.V3, RSA 2048 biți
Imprimare grafica <ul style="list-style-type: none"> ▪ logo grafic ▪ coduri de bare 	Dimensiune suportata 576 x 96 dots (max. 576 x 336 dots) Tipuri de barecode: EAN8, EAN13, Code128, Interleaved 2of5, QR code
Metoda de tipărire	Prin puncte cu transfer termic direct si parcurgere liniara
Caractere per linie	42
Densitate de tipărire	8x8 dots/mm
Viteza de tipărire	200mm/secunda
Jurnal electronic	Da (Stocare pe microSD card – de la 8 GB pana la 32GB)
Imprimanta termica	CAPD247D/E
Consumabile – hârtie termică	<ul style="list-style-type: none"> ▪ lățime 57 mm ▪ grosime de la 60 la 150 μm ▪ diametrul rolei pana la 60 mm
Taste	3 taste si buton ON/OFF
Alimentare	Alimentator - DC 24V/2A, intrare: 100-240V 50-60Hz
Capacitate Baterie interna (RAM)	Li-Po 3V/17mAh
Baterie interna ceas / calendar (baterie noua)	Asigura funcționarea pentru 90 zile după deconectarea de la sursa de curent
Temperatura de Operare si Umiditate	De la 5° C până la +45° C / Umiditatea relativa fără condens 38-85% RH
Dimensiuni	Lungime – 175mm Înălțime – 104mm Lățime – 96 mm
Greutate, kg	0.521 kg
Interfețe pentru dispozitive suplimentare	<ul style="list-style-type: none"> ▪ 1 x Sertar numerar (tip RJ11) ▪ 1 x port afișaj client (tip RJ11) ▪ 1 x USB (tip USB B) comunicare PC ▪ 1 x LAN (format RJ45) ▪ Modem GSM / GPRS incorporat

3. Panou de Control; butoane

Panou de Control:

Panoul conține:

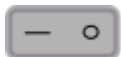
- Indicator LED pentru alimentare "POWER"
- Indicator LED pentru erori "ERROR"
- 3 butoane

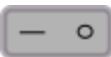


Buton	Funcție
	- Comuta aparatul ON/OFF
	- Avans hârtie in modul „ON”
	- Avans hârtie in modul „ON”

4. Comutarea imprimantei ON/OFF



Imprimanta fiscala poate fi trecuta in mod operațional „ON” prin apăsarea butonului:



Ieșirea imprimantei fiscale din modul operațional in modul „OFF” se face tot prin apăsarea butonului  și menținerea lui apăsată pana la stingerea indicatorului LED „POWER”

5. Schimbarea rolei de hârtie

Schimbarea rolei de hârtie nu necesita asistenta calificata. Daca doriți sa schimbați rola de hârtie urmați pașii de mai jos:

- Deschideți capacul imprimantei
- Introduceți rola de hârtie desfăcută și orientată conform desenului
- Derulați manual 3-5 cm in exterior
- Închideți capacul
- Apăsați unul dintre cele doua butoane  sau  pentru a derula rola de hârtie



6. Modul de lucru cu programul identificabil DUDE

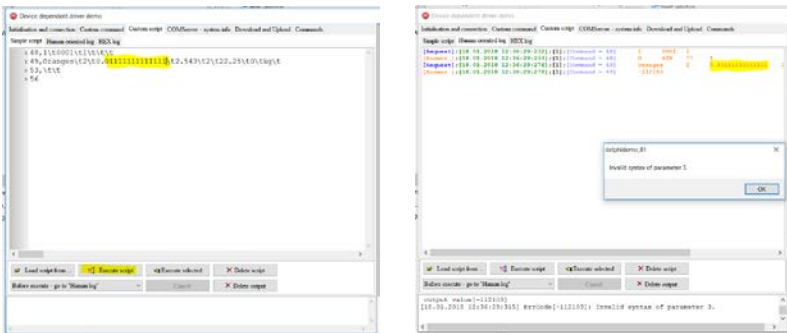
Pentru a putea lucra cu aplicațiile informatice externe de gestiune sau vânzare, imprimanta trebuie conectata la echipamentul utilizatorului, care poate fi PC, tableta sau smartphone. Aceasta conexiune se poate face via RS232, LAN sau USB (daca aceasta opțiune este disponibilă in configurația imprimantei). După conectare, imprimanta va executa comenzile trimise de aplicația de gestiune sau vânzare a utilizatorului prin intermediul DUDE.

Pentru configurarea conexiunii citiți **cap. 7 Configurare**

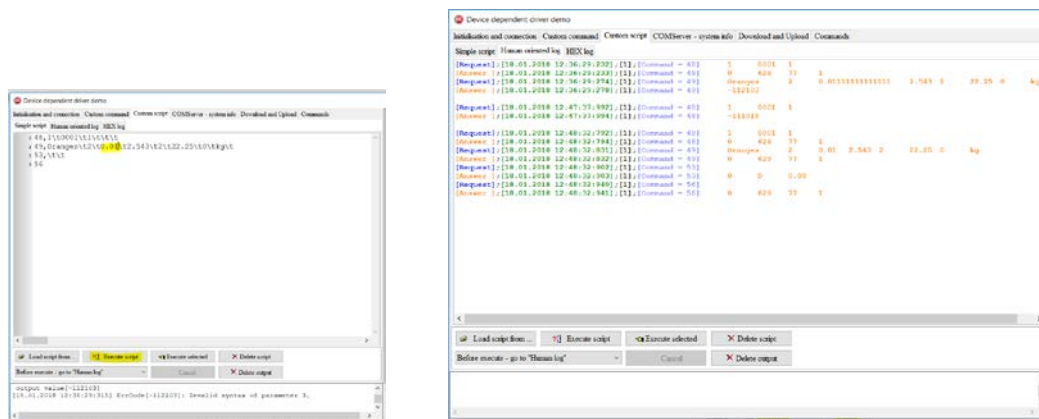
Conectarea logică a imprimantei fiscale FP700 la aplicația informatică externă de gestiune sau vânzare se face prin intermediul programului **DUDE (Datecs_ Universal_Driver_Engine)**. Acest program asigură o integrare sigură între aplicația dumneavoastră si imprimantă fiscală.

Pentru a interfața aplicația cu imprimanta fiscală, aveți la dispoziție utilitare de tip DEMO care vă permit diverse operații cum ar fi:

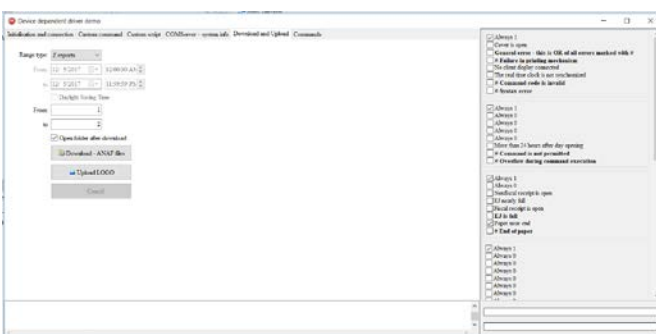
- testarea scripturilor generate de aplicația dvs.,



- diagnoza și corectarea erorilor,



- Inspectarea parametrilor imprimantei și managementul fișierelor



Folosirea de utilitare software

6.1. Utilitarul ANAF Download

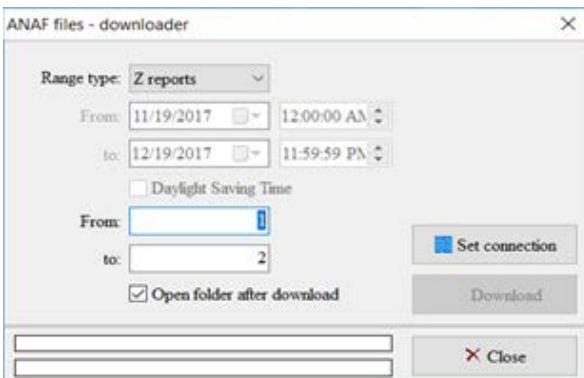
Acest utilitar este folosit pentru a extrage din echipamentul fiscal fişierele XML zilnice semnate cu certificatul digital intern. În cazul unei integrări folosind programul identificabil DUDE, acest utilitar nu este necesar deoarece funcţiile sunt deja implementate. Pentru a funcţiona, acest utilitar necesită instalarea prealabilă a programului DUDE.

Extrageţi din arhiva executabilul "anaf_Download.exe" şi salvaţi fişierul pe calculatorul dumneavoastră.

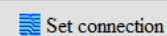
Conectaţi aparatul de marcat electronic fiscal Datecs la calculatorul dumneavoastră. Verificaţi şi notaţi setările portului la care este conectat AMEF.

Rulaţi executabilul "anaf_Download.exe":  anaf_Download

Se va afişa ecranul de valori ai parametrilor de raportare; selectaţi după numărul raportului Z sau după dată şi oră.

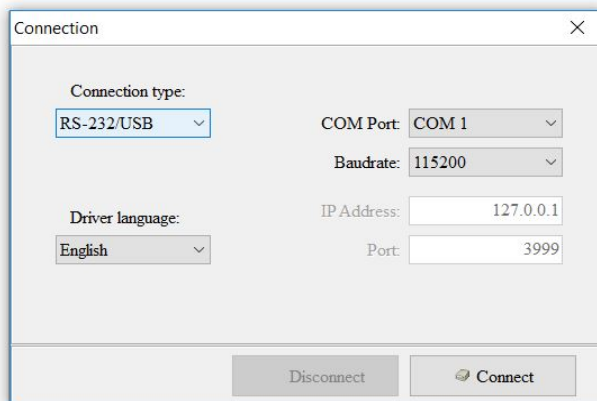


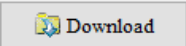
Apăsaţi butonul:

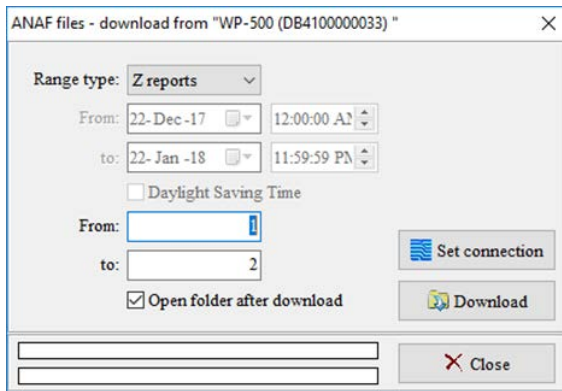


Completaţi tipul conexiunii, portul alocat şi viteza de comunicaţie, după care apăsaţi butonul:

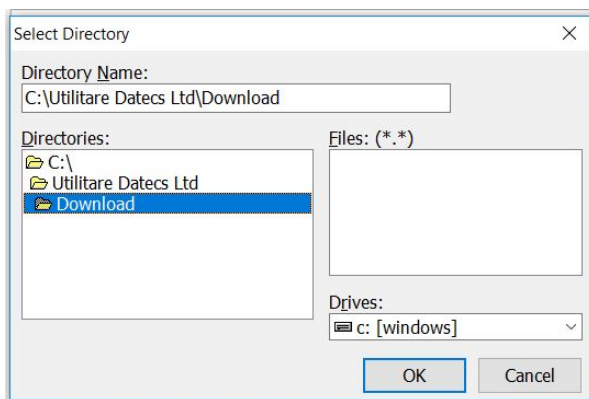




După conectare se afişează un meniu în care puteţi selecta intervalul de raportare dorit (după dată sau număr raport Z); după ce aţi selectat intervalul dorit, apăsaţi butonul 

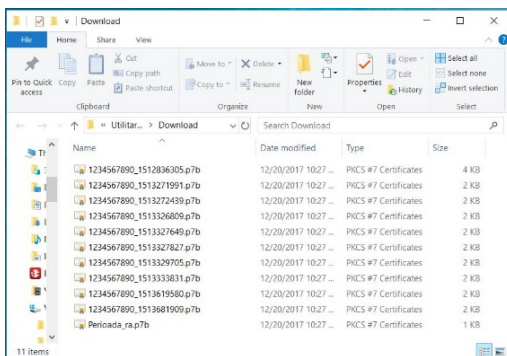


Utilitarul cere locația unde va descărca fișierele:



După ce ați selectat locația fișierelor și ați apăsăat “OK”, începe extragerea fișierelor. Evoluția procesului se poate urmări în partea de jos a ferestrei.

Dacă ați bifat opțiunea “Open folder after download”, se va deschide folderul în care se afla fișierele. Aceste fișiere conțin datele fiscale pentru fiecare interval Z din perioada selectată. Ultimul fișier descrie intervalul selectat.



6.2. Config_Tool for Clients

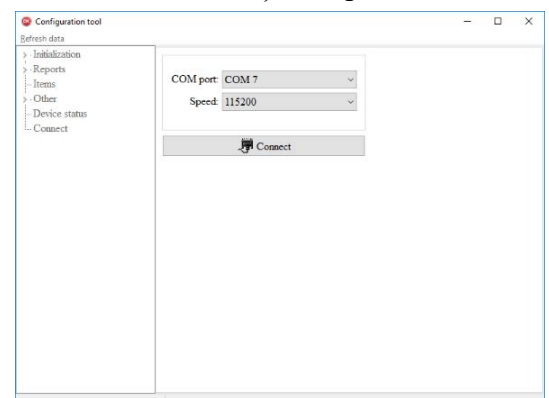
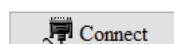
Utilitarul **Config_Tool pentru Clienți** oferă un set de servicii destinat întreținerii parametrilor aparatelor de marcat electronice fiscale Datecs.

Conectați Aparatul de marcat electronic fiscal Datecs la calculatorul dumneavoastră. Verificați și notați setările portului la care este conectat AMEF.

Rulați executabilul “Config_Tool.exe”:

Se va afișa fereastra de setare a parametrilor de comunicare **Connect**.

Setați numărul portului la care este legat AMEF și viteza de comunicare a acestuia. Apasați butonul:



Daca nu sunt probleme de comunicare, se va deschide o noua fereastra ce contine meniul disponibil, grupat in urmatoarele seturi de functionalitate:

Initialization (Initializare).

Nota: Setarea parametrilor de fiscalizare se face fie prin introducerea valorii parametrului, fie prin activarea/dezactivarea sa.

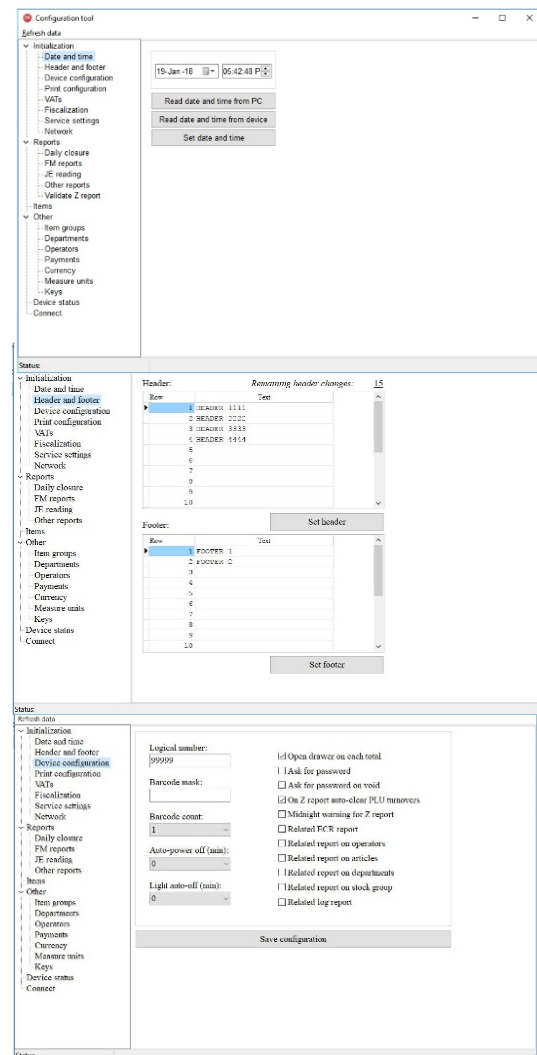
- † **Date and time** – permite ajustarea datei si orei prin introducerea manuala sau prin sincronizarea cu computerul.

- † **Header and footer** – permite editarea textelor din antet si a celui comercial (de dupa seria fiscala).

- † **Device configuration** – permite editarea parametrilor funcionali din AMEF.

a) Parametri care necesita introducerea valorii funcionale:

- **Logical number** - Numărul logic al AMEF intr-un magazin
 - **Barcode mask** - Prefix pentru coduri de bare cantar
 - **Barcode count** - Numărul de coduri de bare folosite pentru identificarea unui articol
 - **Auto-power off (min)** - Setare interval de timp pentru inchiderea automata a AMEF
 - **Light auto-off (min)** - Setare interval de timp activ pentru lumina de fundal
- b) Parametrii care necesita activarea sau dezactivarea:
- **Open drawer on each total** - Deschiderea sertarului la inchiderea fiecarui bon fiscal
 - **Ask for password** - Iesirea automata dupa fiecare bon fiscal emis din Vanzari si cererea parolei de casier
 - **Ask for password on void** – Cererea parolei pentru anulari
 - **On Z report auto-clear PLU turnovers** - Ștergerea vanzarilor de articole odata cu executarea raportului fiscal Z



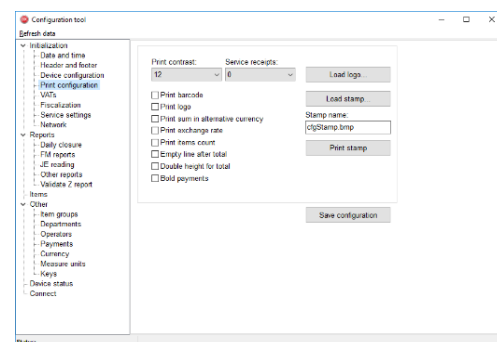
- **Midnight warning for Z report** - Attentionarea asupra timpului ramas pana la miezului noptii
- **Related ECR report** - Adaugare Raport AMEF
- **Related report on operators** - Adaugare Raport casieri
- **Related report on articles** - Adaugare Raport articole
- **Related report on departments** - Adaugare Raport departamente
- **Related report on stock group** - Adaugare Raport grupe de articole
- **Related log report** - Adaugare Raport LOG cu detaliile vanzarilor

┆ **Print configuration** – Setarea parametrilor de tiparire

- **Print contrast** – Setare contrast pentru textul imprimat
- **Service receipts** – Setare numar de bonuri interne (nefiscale)
- **Load logo..., Load stamp... Print stamp** – Alegerea unui logo

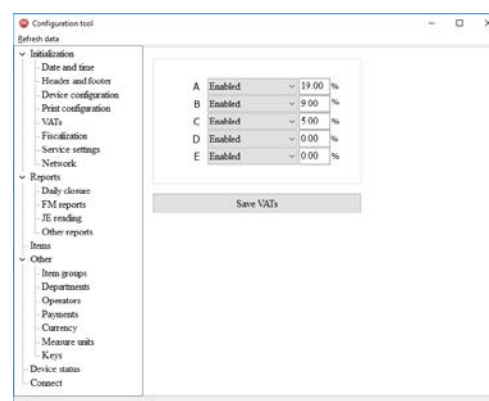
grafic la imprimarea fiecarui bon.

- **Print barcode** – optiune printare cod de bare asociat PLU
- **Print Logo** – optiune printare logo
- **Print sum in alternative currency** – optiune printare echivalent in valuta straina
- **Print exchange rate** – optiune printare rata de schimb la vanzarea in valuta straina
- **Print item count** – optiune printare numar tranzactii
- **Empty line after total** – optiune inserare linie goala dupa TOTAL
- **Double height for total** – optiune printare TOTAL cu inaltime dubla
- **Bold payments** – optiune printare bold a modurilor de plata
- **Save configuration** – salvarea configuratiei alese

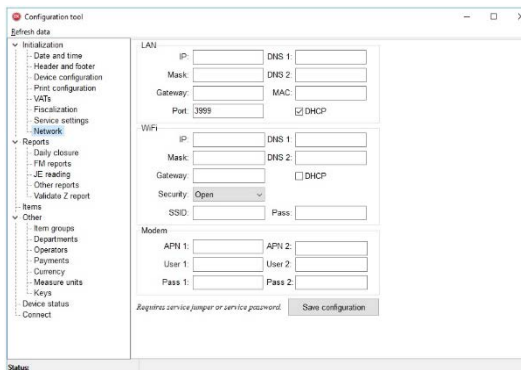
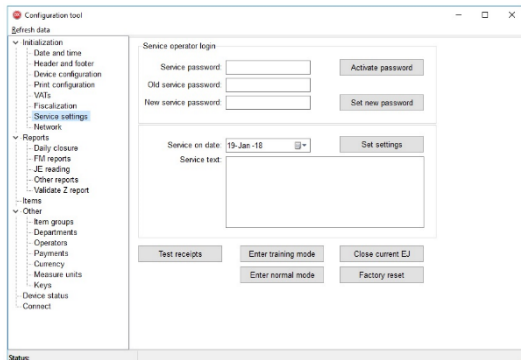
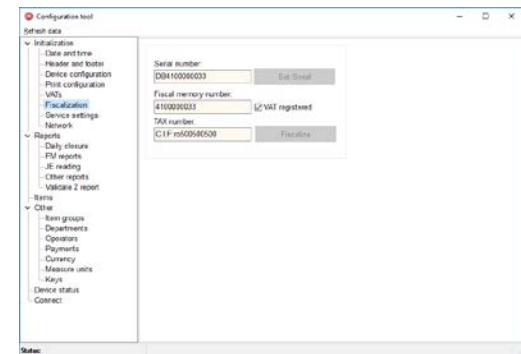


┆ **VATs** – Setarea valorilor de cota TVA

Permite schimbarea precum si activarea/dezactivarea cotelor TVA.



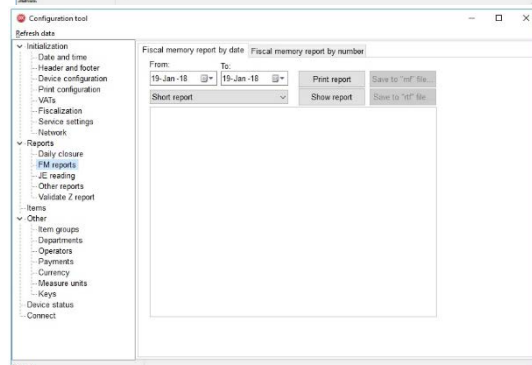
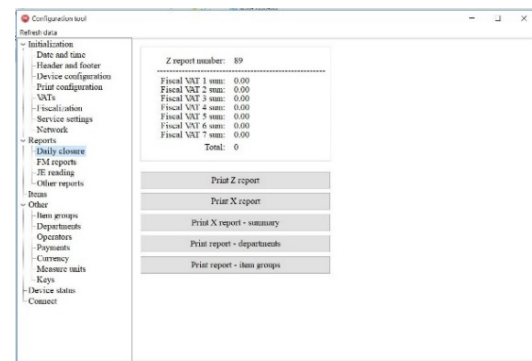
- ↳ **Fiscalization** – Aceasta rubrica este dedicata numai personalului autorizat. In versiunea Clienti acest meniu nu este accesibil.
- ↳ **Service settings** – Aceasta rubrica este dedicata numai personalului autorizat. In versiunea Clienti acest meniu nu este accesibil.
- ↳ **Network** – seteaza, modifica si salveaza parametrii legati de comunicatia AMEF cu sistemul informatic ANAF prin una din urmatoarele canale: retea LAN, retea WiFi sau retea GPRS.



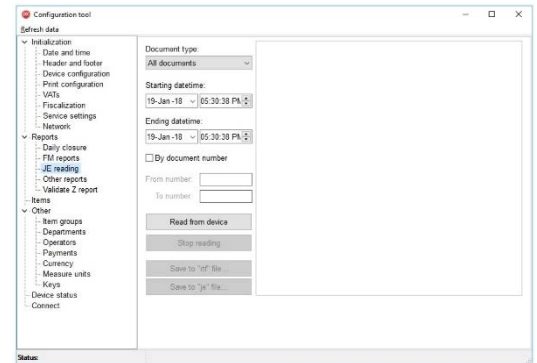
Reports (Rapoarte).

Genereaza si tipareste rapoarte dupa criteriile specifice, dupa cum urmeaza:

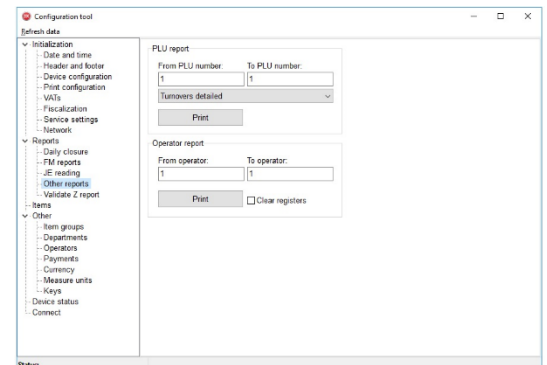
- **Daily closure** – rapoarte fiscale/nefiscale zilnice, grupate pe cote TVA, departamente sau grupe de produse.
- **FM reports** – rapoarte dupa data sau nr. raportului Z. Rapoartele pot fi vizualizate, printate sau salvate in format tip .mf sau .rtf



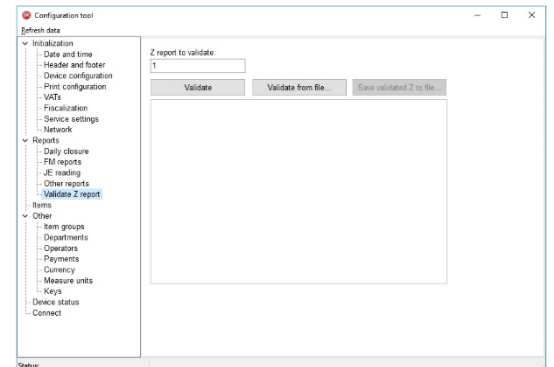
- **JE reading** – rapoarte documente fiscale sau nefiscale, selectabile dupa data saunr. raport Z. Se pot salva in format tip .je sau tip .rtf



- **Other reports** – rapoarte pentru coduri PLU sau pentru operatori. Rapoartele pot si afisate sau printate, cu sau fara golirea registrelor respective.

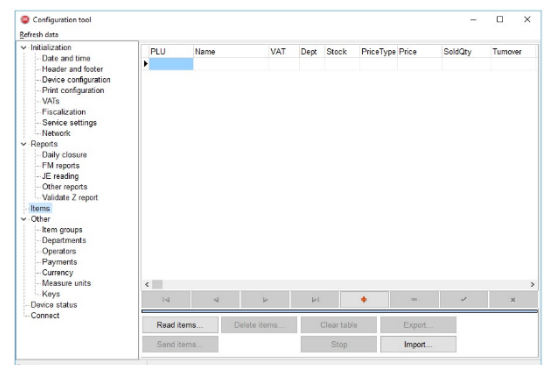


- **Validate Z report** – permite verificarea si salvarea fisierelor ce contin setul de bonuri fiscale si raportul Z corespunzator. Fisierul analizat poate fi din casa de marcat sau unul exterior.



Items (Produce) .

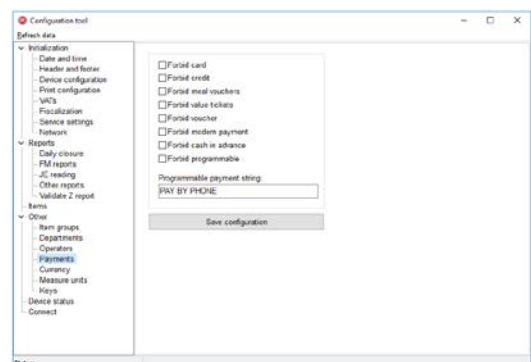
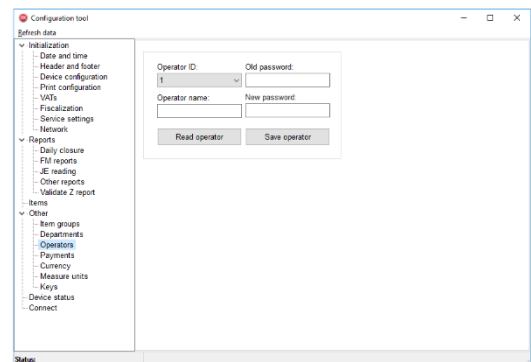
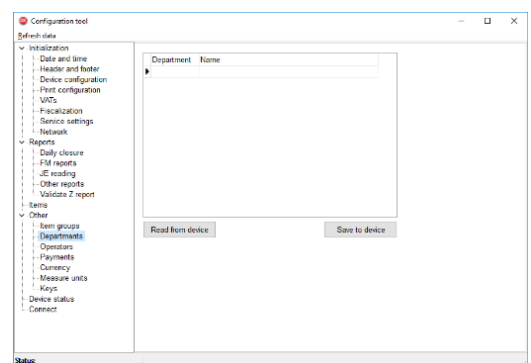
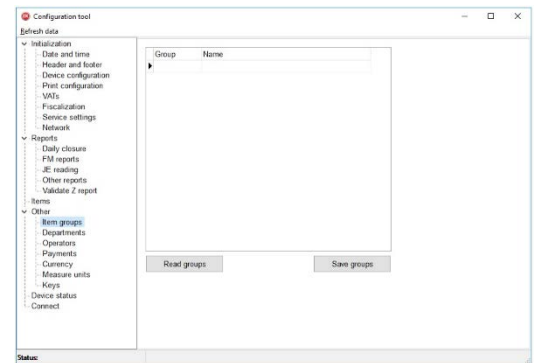
Administreaza baza de date din AMEF. Permite citirea, editarea, incarcarea, stergerea, importul sau exportul acestuia.



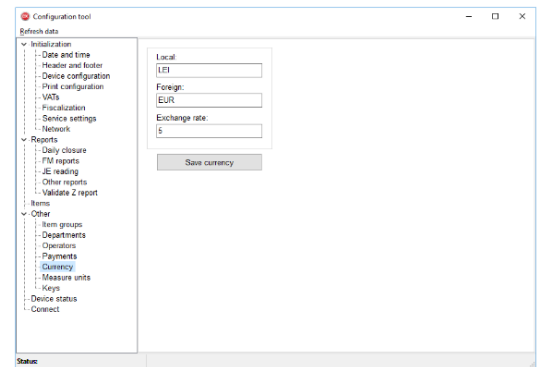
Other.

Administreaza parametri de functionare ai AMEF, dupa cum urmeaza:

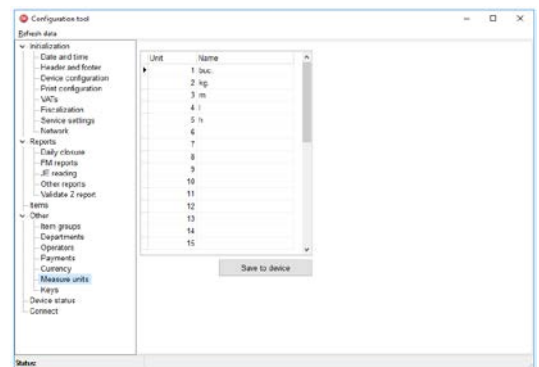
- **Item groups** - citeste, modifica si salveaza grupele de articole din cadrul unui departament
- **Departments** - citeste, modifica si salveaza departamentele
- **Operators** - citeste, modifica si salveaza numele si Parola casierilor sau operatorilor
- **Payments** – citeste, blocheaza/deblocheaza modulele de plata.
Permite de asemenea personalizarea numelui unui singur mod de plata (ALTE METODE)



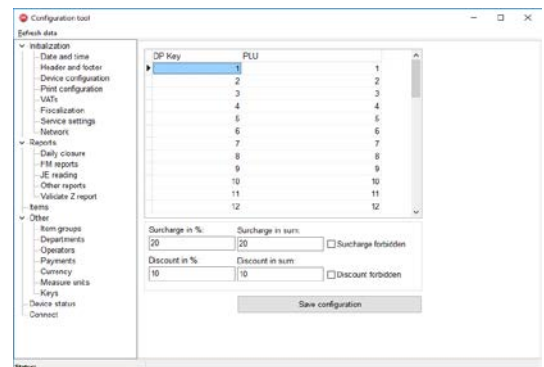
- **Currency** – permite programarea si salvarea monedei de plata locala si straina, precum si a ratei de schimb intre acestea



- **Measure units** – permite citirea, modificarea si salvarea unitatilor de masura asociate articolelor.

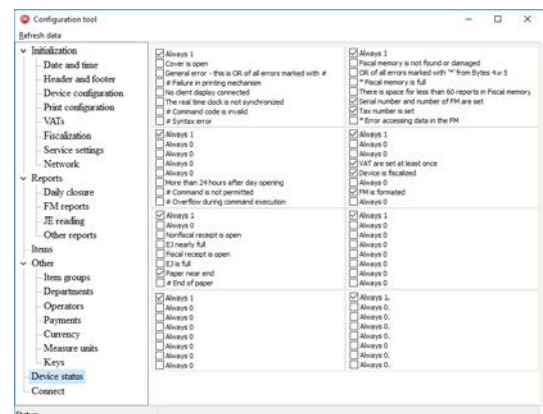


- **Keys** – permite citire, programarea si salvarea modifcatorilor de pret(reducere sau majorare, procentuala sau valorica) precum si asocierea codurilor PLU cu tastele rapide.





Device status.

Afiseaza sintetic erorile si parametri de stare ai AMEF, in legatura cu memoria si starea fiscala, starea jurnalului electronic, starea subsamblelor si a sintaxei fisierelor de lucru.



7. Diagnostic

Opriți imprimanta (Power OFF), apoi țineți apăsat  sau  și reporniți imprimanta (POWER ON). Imprimanta va emite trei semnale sonore. După emiterea celui de-al treilea semnal sonor eliberați butonul. Imprimanta va tipări un raport cu parametrii curenți:

- Datele de fiscalizare
- Datele de firmware
- Parametrii operaționali (ex. viteza de tipărire, temperatura, densitate de tipărire, set caractere regional)
- Rezultatul testului de imprimare, etc.